

بررسی باستان‌شناختی محور فیروزآباد – سروستان در دوره ساسانی

شناسایی بخشی از شاهراه ساسانی فیروزآباد – دارابگرد^۱

ناصر نوروززاده چگینی^۲

عضو هیئت علمی پژوهشکده باستان‌شناسی سازمان میراث فرهنگی و صنایع دستی و گردشگری

لیلا فاضل

چکیده

بخشی از زوایای ناشناخته این فرهنگ بینجامد.

تعریف مسئله

با توجه به خلأ پژوهشی و نقش راه‌ها در سرزمین فارس در این تحقیق به شناسایی مسیر ارتباطی دو نقطه پویا در فارس دوره ساسانی پرداخته‌ایم. در یک سوی این پژوهش، در جنوب غربی فارس و در سه کیلومتری غرب شهر فیروزآباد، بقایای شهر باستانی اردشیرخره، از مراکز مهم دینی و تجاری فارس در دوره ساسانی قرار دارد که اهمیت و ارتباطش آن با سایر نقاط فارس امری است انکار ناپذیر «ت ۱». در سوی دیگر منطقه سروستان و در رأس آن بنای معروف کاخ سروستان قرار گرفته است. سروستان در جنوب شرقی فارس قرار دارد و علی‌رغم وجود بنای معظم کاخ سروستان، نقش آن در اجتماع فارس در دوره ساسانی کمتر شناخته شده است. اهمیت پژوهش حاضر علاوه بر شناخت محور باستانی فیروزآباد – سروستان در شناسایی چگونگی ارتباط محور فیروزآباد – دارابگرد نیز هست.

زندگی اجتماعی انسان در هر عصر کلیت پیچیده و درهم تنیده‌ای است که وجوه مختلف ساختاری آن همزمان و در ارتباط با یکدیگر معنا می‌یابد. با تشکیل سلسله ساسانی در ۲۲۴ میلادی و ایجاد تحولی عظیم، حرکتی شگرف در تمام ابعاد جامعه رخ داد و تجارت از ارکان مهم پاسخگویی به نیازهای آن جامعه مولد و پویا گشت. در این زمان ایران پل تجاری شرق و غرب شد و کشمکش‌های نظامی بسیاری که برای کسب موقعیت برتر اقتصادی میان ملت‌ها رخ داد، بخش مهمی از تاریخ آن زمان را رقم زد. پیرو این حرکت و بر پایه اعتقادات دینی، شهرهای بسیاری به دست فرمانروایان این سلسله پایه‌ریزی شد که هر یک به عنوان قلبی تپنده، حیاتش را مدیون راههایی بود که به آن وارد و یا از آن خارج می‌شد. در این میان فارس به سبب آنکه زادگاه و کانون دینی این سلسله بود، و نیز به سبب داشتن ارتباط با دریا و غنای طبیعی، از سهمی ویژه در این باره برخوردار شد و شاهراه‌هایی چند در آن شکل گرفت^۳. مطالعه هر بخش از این شاهراه‌ها می‌تواند به روشن شدن

۱. با درود به روح استاد فرزانه، مرحوم دکتر مسعود آذرنوش. با سپاس از جناب آقای افشین ابراهیمی، مدیر پروژه محور ساسانی فارس در همکاری‌ها و درک صحیح ایشان در پیشبرد اهداف باستان‌شناسی پروژه، و با تشکر از سرکار خانم صغری همایون، آقایان میثم قربانی و امید صمدی در همراهی در طول بررسی. 2. nnchegini@gmail.com

۳. نک: لیلا فاضل، «بررسی باستان‌شناسی فیروزآباد به بیشاپور در دوره ساسانی».



پرسش‌های تحقیق

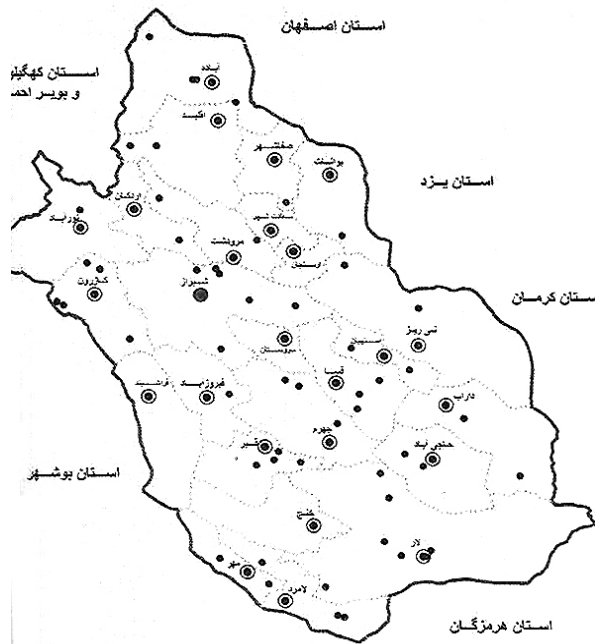
۱. مسیر محور باستانی فیروزآباد - سروستان در دوره ساسانی چگونه بوده است؟
۲. مسیر ارتباطی محور فیروزآباد - دارابگرد چگونه بوده است؟

ت ۱. مسیرهای ارتباطی در عکس هوایی

شهر تاریخی دارابگرد در شرقی ترین نقطه فارس واقع شده است «ت ۲». شهر دارابگرد مرکز کوره دارابگرد، از کوره‌های پنج‌گانه فارس است. چهار منزل از پنج منزل شناسایی شده در محور پاییزه فیروزآباد - سروستان (محور فیروزآباد - خفر) منطبق بر محور باستانی فیروزآباد - دارابگرد است.

پژوهش حاضر در دو بخش، شامل مطالعات کتابخانه‌ای و بررسی‌های میدانی صورت گرفت. سعی کرده‌ایم تا ضمن پرهیز از عرضه آمار و ارقام صرف، با برقراری ارتباط میان داده‌های حاصل از بررسی و تلفیق آن با متون جغرافیایی طبیعی، جغرافیای تاریخی، تاریخ، باستان‌شناسی، و ... به پاسخی جامع در این باره دست یابیم.

بر مبنای مطالعات جغرافیای طبیعی و تاریخی، دو حوزه عبوری محور پاییزه و نیز مسیر ارتباطی بهاره فیروزآباد - سروستان شناسایی شد. اگر چه ترسیم ذهنی محورهای بهاره و پاییزه دو نقطه مذکور با توجه به رشد فناوری اندکی دشوار به نظر می‌رسد، شناخت شیوه زندگی مردمان در گذشته، در نظر داشتن روحیه کوچ‌گردی آنان، و مقایسه آن با زندگی عشایر کنونی به درک بهتر مطلب می‌انجامد. در گذشته برای جلوگیری از اتلاف انرژی و ایجاد رفاه و امنیت جان کاروانیان، مسیرهای ارتباطی نقاط در صورت امکان از حوزه‌هایی متفاوت می‌گذشت. تا چند دهه قبل نیز در کوهستان‌ها جاده‌های زمستانی و تابستانی با هم فرق داشت. جدا از هنگامی که برف می‌بارید و مقتضیاتی در عبور ایجاد می‌شد، پس از آب شدن برف نیز بستر رودخانه‌ها



۲. (چپ) شهر دارابگرد
 ۳. (راست) نقشه استان فارس

تنگ خارج می‌شود. بخش‌هایی از این جاده باستانی با دیوارهای سنگ‌چین به موازات جاده کنونی و رودخانه فیروزآباد، در پایین صخره‌ای که قلعه دختر بر آن بنا شده و در حاشیه دره رودخانه تنگاب تا انتهای تنگ، همچنان ادامه دارد «ت ۳». در این تنگ بقایای پلی از مهنررسی وزیر مقتدر دوران میانه ساسانی بر روی رودخانه تنگاب همچنان پابرجاست. کلیه مسیرهای خارج شده به سمت سروستان تا این بخش از مسیر بر یکدیگر منطبق می‌باشد اما به محض خروج از تنگ، مسیر پاییزه به سمت شرق متمایل می‌شود و مسیر موجود در شکاف کوهستانی بیلنگ موسوم به مسیر امیر سالار یا مسیر قدیم میمند را می‌پیماید و به شهر میمند می‌رسد. ادامه مسیر از میمند به سوی جنوب شرق و بخش سیمکان شهرستان جهرم می‌رود و پس از پیمودن این خطه در چند شعبه، به سمت شمال شرق و منطقه خفر می‌رود. در خفر نیز با حرکت به سوی شمال، شکاف کوهستانی



از لحاظ قابلیت عبور اهمیتی خاص داشت. بار کردن حیوانات بارکش با کالا خود نکته‌ای بود که ایجاب می‌کرد راه‌های قابل عبوری را که اغلب طولانی‌تر نیز بود، برگزینند در حالی که واحدهای چایار کوتاه‌ترین راه را انتخاب می‌کردند و از سختی آن ترسی نداشتند. قبایل چادر نشین نیز موظف بودند افرادی را برای محافظت کاروان‌ها و نگهبانی جاده‌ها بگمارند و عملی شدن آن بستگی به قدرت و سطوت دولت‌ها داشت.^۴

محور فیروزآباد - میمند - سیمکان - خفر - سروستان (مسیر پاییزه)

این مسیر از شهر تاریخی اردشیر خره و احتمالاً دروازه شمالی آن خارج می‌شد و در مسیر شمال از کنار تل موسوم به خضر و آتشکده اردشیر می‌گذشت و وارد تنگاب فیروزآباد می‌شد که راه اصلی جلگه فیروزآباد است. در ابتدای دیوار کوهستانی تنگاب نقش برجسته پیروزی اردشیر بر اردوان حجاری شده که بقایای جاده باستانی تراشیده شده در صخره در مسیر آن همچنان نمایان است. مسیر مذکور سپس داخل تنگ می‌شود و از کنار نقش برجسته تاجستانی اردشیر، کاروانسرای تنگاب و پایین قلعه دختر، مهم‌ترین دژ به جا مانده از ایران باستان، عبور می‌کند و از

۴. شورانس، جغرافیای تاریخی فارس، ص ۲۲۰.



ت ۴. (راست) عشایر امیر سالاری
 ت ۵. (چپ) سفالینه‌های به
 دست آمده از محوطه شماره
 ۳ محور مسیر باستانی محور
 فیروزآباد-میمند

پاییز و زمستان است «ت ۴». در این مسیر چهار محوطه، دو تل، یک دخمه، و ده‌ها گور شناسایی شد. محوطه شماره ۱ به صورت تلی سکو مانند در حاشیه مسیر و دامنه کوه‌های پرکارد جای دارد و با دقت در آن می‌توان بقایای بنایی از سنگ و گچ را تشخیص داد. محوطه شماره ۲ در حاشیه رودخانه فصلی آب تلخ، و محوطه شماره ۳ اندکی پیشتر، در کنار تنها درخت زیتون مسیر قرار دارد و تنها بقایایی اندک به صورت پی‌هایی از سنگ از آنها باقی است که بسیار آسیب‌دیده و در معرض نابودی است. در سطح این محوطه‌ها سفالینه‌هایی از دوره ساسانی به چشم می‌خورد «ت ۵». محوطه شماره چهار در دو کیلومتری این جاده و انتهای شاخه‌ای فرعی از آن قرار دارد. سفالینه‌های ساسانی در سطح این محوطه فراوان‌تر است. تل قلعه در میانه و حاشیه این مسیر قرار دارد. در سطح این تل بقایای بنایی از سنگ و گچ و بخش‌هایی از طاق آهنگ یک اتاق دیده می‌شود و در سطح و اطراف آن اندکی سفالینه‌های خاکستری به چشم می‌خورد. تل کوشک در روستای ده بالا و در انتهای مسیر، تلی است عظیم با بقایای بنایی از سنگ و گچ و سفالینه‌های ساسانی. در این روستا همچنین دخمه‌ای با دهانه مستطیل شکل درون صخره‌ای بزرگ کنده‌اند. ده‌ها گور پشته‌سنگی محفظه‌دار و فاقد محفظه از دیگر آثار موجود در این مسیر است. از میان این

گشتاسپ، حدفاصل منطقه خفر و سروستان را می‌پیماید و با عبور از دهانه تنگ موسوم به خاوران به ابتدای دشت نظرآباد منطقه سروستان می‌رسد. آثار باستانی بسیاری در فاصله این دهانه تا کاخ سروستان وجود دارد.

الف) محور فیروزآباد - میمند

بخش نخست این محور از فیروزآباد به میمند در دو بخش، شامل محور کنونی و محور باستانی مطالعه شد. محور کنونی با طول ۴۵ کیلومتر، که دارای یک مجموعه قبر و دو گور سنگی محفظه‌دار (خرفخانه) است، از شرایط طبیعی مناسب برخوردار نیست و به هیچ وجه نمی‌توانست پاسخگوی عبور در دوران باستانی باشد. محور قدیم میمند با طول ۳۵ کیلومتر، بعد از خروج از تنگاب وارد شکاف کوهستانی بیلنگ می‌شود. برخورداری از شرایط طبیعی برتر، چون دیوارهای کوهستانی پرکارد و قلات در یک سو و کوهستان بیلنگ در سوی دیگر این دالان، چشمه آب تلخ، بستر رودخانه فصلی آب تلخ و بقایای قنات‌های قدیمی، از دلایل ابتدایی عبور مسیر باستانی از این بخش بود. شرایط مذکور عبور مسیر باستانی را از این شکاف تسهیل می‌کرد، چنانکه تاکنون نیز این مسیر محل عبور و منزلگاه عشایر طوایف مختلف، به ویژه ایل قشقایی، و مسکن دائمی عشایر امیر سالاری در فصل

آنجا هوا معتدل تر است از دیگر شهرهای گرمسیری و جامع و منبر دارد.^{۱۱}

آب این دشت از قنات‌ها و چشمه‌های بسیار تأمین می‌شود که به صورت رودخانه جاری است و همگی به رودخانه قره‌آقاج می‌ریزند. میمند مابین نواحی گرم و سرد واقع است و دارای آب و هوایی معتدل و بسیار مناسب کشاورزی و دامداری است. منابع جغرافیای تاریخی متاخرتر سرسبزی و خرمی این خطه را ستوده‌اند و آن را مرکز عطریات و عرقیات معرفی کرده‌اند. حسینی فسایی بلوک میمند را در جانب جنوبی شیراز در آخر سردسیرات و ابتدای گرمسیر یاد کرده و افزوده که آبی گوارا از قنات و هوایی معتدل و سازگار دارد و انواع درختان سردسیری به خوبی در آن به عمل می‌آید و نخل و نارنج به دشواری باقی می‌ماند و

«بیشتر منافع این بلوک از باغ‌های پر از گل سرخ و بادام است. در فصل بهار تعدادی کارخانه گلاب‌گیری در آنجا برپا می‌شود و خروارها گل به شیراز و هندوستان حمل می‌گردد. درازای بلوک میمند از قریه «صحرا سفید» تا قریه «شبانکاره» یک فرسخ و نیم کمتر و پهنای آن به فرسخ نرسد. از جانب مشرق به بلوک خفر از طرف شمال به بلوک خواجه از غرب به بلوک فیروزآباد و از جنوب به سیمکان محدود است.»^{۱۲}

فرصت شیرازی گفته است که

«حاصل آن غله و برنج و میوه‌های بسیار نیکو و انگورش فراوان است. به خصوص بادام و گل سرخ، گل سرخ آن به عالم مشهور است.»^{۱۳}

سنت عطریات و عرقیات فیروزآباد را می‌توان را در میمند دنبال کرد. میمند به معنی مکان دارای می، دارای باغات انگور بسیاری بوده و هست. میمند بر یکی از مسیرهای منتهی به بندر مهم سیراف — که ابن بلخی از آن سخن گفته — و نیز بر سر راه شهرهای مهم قیر و کارزین در دوران اسلامی و

گورها، دو گور موسوم به تخته‌بن، بر بلندترین قله کوه‌های بیلنگ واقع شده بود. این گورها با لاشه‌سنگ ساخته شده‌اند و شکل بیرونی‌شان مدور و دو طبقه و داخل‌شان به صورت اتاقی «ال شکل» با سقف کوتاه است.

دشت میمند در انتهای این مسیر و در میان کوه‌های پادنا، سفیدار، کوه ثور، و کوه قلات محصور است. این شهر طبق آنچه در متون جغرافیای تاریخی قرون اولیه اسلامی آمده، از نواحی کوره اردشیرخره و از نقاط فعال بر این خط سیر بوده است. اصطخری نواحی کوره اردشیرخره را چنین بر شمرده است:

«شیراز، جور، میمند، سیمکان، خوار، فرجان، باسجان، خنیفغان، خیر، بادوان، خورستان، فوسجان، همدن، جیبرین، هرمز، تشکانات، حسکان، همچان، کوهکان، کیرزین، سیف بنی‌الصفار، سیف آل ابی‌زهیر، سیف عماره، کران، نخیرم، جم، دشت بارین و قصبه آن غندیجان، دشت دستقان، توج، لاغریستان، کیر، کارزین، ابزر، سمیران، کوار، کهرجان و جزیره بنی کاوان و اول.»^{۱۴}

ابن خرداد به از این ناحیه چنین یاد کرده است:

«و از نواحی کوره اردشیرخره گور، میمند و خفر و سیمکان و برجان و کران و کربنجان و ... است.»^{۱۵}

اصطخری در جای دیگر از وادی اردشیرخره چنین گفته است:

«میمند و شهر آن مابین است.»^{۱۶}

ابن حوقل درباره شهرهای اردشیرخره بعد از جور نوشته

«نابند که روستای آن میمند است.»^{۱۷}

و ابن فقیه نیز میمند را سمند ذکر کرده است.^{۱۸} مقدسی نیز میمند را جزو نواحی اردشیرخره ذکر کرده و نابند را هم جداگانه بعد از آن آورده.^{۱۹} ابن بلخی نوشته

«میمند شهرکی است گرمسیر و [در آن] از همه گونه میوه باشد و انگور از همه بیشتر است و آب روان و درخت خرما دارد. اما

۵. اصطخری، ممالک و مسالک، ص ۹۴-۹۶.

۶. ابن خردادبه، مسالک و ممالک، ص ۳۵.

۷. اصطخری، همان، ص ۹۴.

۸. ابن حوقل، ایران در صورت‌الارض، ص ۳۶.

۹. ابن فقیه، اخبارالبلدان، ص ۱۵.

۱۰. مقدسی، احسن‌التقاسیم فی معرفة‌الاقالیم، ج ۲، ص ۶۳۱.

۱۱. ابن بلخی، فارسنامه، ص ۳۳۶.

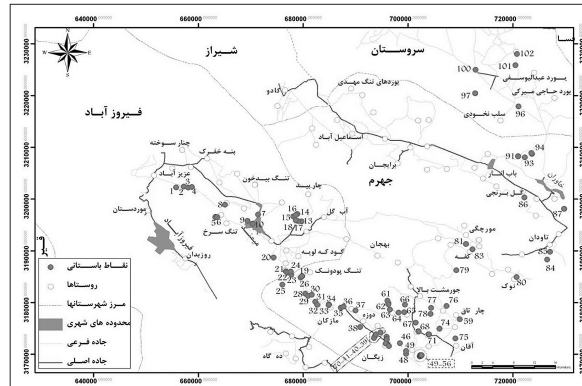
گنگ به معنی لوله‌های سفالی عبور آب است و سبب نام‌گذاری این روستا، وجود آب‌دالان‌های باستانی است^{۱۴}. وجود چشمه‌های گنگ و دالان، کانال‌های صخره‌ای آب (آب‌دالان‌ها)، بقایای دو کوره سفال‌پزی، محوطه جان‌مهدی، بیش از ده‌ها گور مربوط به دوران تاریخی، تل قلعه‌گنگ با سفالینه‌های ساسانی فراوان «ت ۶»، اسناد دال بر چهارطاقی بودن امامزاده کنونی گنگ، و سفالینه‌های پراکنده در محوطه اطراف آن، بازگوکننده امتداد یافتن مسیر از این مکان زیباست. دامنه‌های کوه سپیدار در این روستا مسکن عشایر کوهکی است «ت ۷».

ب) محور میمند - سیمکان - خفر

بخش دوم مسیر پاییزه از انتهای منطقه میمند وارد بخش سیمکان شهرستان جهرم می‌شود و با شعباتی در این منطقه به انتهای آن و ابتدای منطقه خفر می‌رسد. وجود دالان‌های کوهستانی ایجاد شده توسط رشته‌کوه بیلنگ و افره و مرشه، همچنین رودخانه‌های دائمی تنگ تشگاه، قره‌آغاج، ده‌کناری، تعداد زیادی چشمه و اعتدال هوای منطقه سیمکان در فصول سرد سال از نخستین علل انتخاب آن برای عبور ادامه مسیر باستانی بود. کلیه متون جغرافیای تاریخی قرون اولیه اسلامی نیز از سیمکان در ذکر نواحی کوره اردشیرخره و بعد از میمند یاد کرده‌اند.^{۱۵} ابن بلخی آن را به صورت سمکان آورده و نوشته:

«شهرکی خوش و از عجایب دنیا است چرا که در میان آن شهر رودی جریان دارد و پلی بر آن رود است، یک جانب شهر که بر جانب رود و بر کوه نهاده است سردسیر و رز انگور فراوان باشد و نیمه دیگر رود گرمسیر و درختان گرمسیری می‌روید.»^{۱۶}

حمدالله مستوفی سیمکان را نزدیک ساحل رودخانه سکان و ملتقای شعبه بزرگی که از دارابگرد در مشرق فرود می‌آید، توصیف کرده است. حسینی فسایی در فارسنامه طی شرح وقایع سال ۲۳ و ۲۴ هجری اشاره‌ای مستقیم به این خط سیر داشته و نوشته است:



شاید پیش از آن بوده است. در ابتدای این شهر تل موسوم به قلعه یا تل گاوی وجود دارد. ابعاد خشت‌های موجود در محوطه (۱۰ × ۴۰ × ۴۰) تعلق آن را به دوره ساسانی محرز می‌سازد. در میان محوطه، شهر دوم میمند دارای شواهد بسیار از دوران میانه و متأخر اسلامی و نیز شواهدی از قرون اولیه اسلامی است. در این محوطه بقایای بناهای متعددی از قبیل کاروانسرا، مسجد، و حمام وجود دارد و در واقع می‌توان آثار شهری را که جغرافیای‌نویسان قرون اولیه اسلامی از آن یاد کرده‌اند در اینجا یافت.

در ادامه مسیر بعد از میمند، پس از شش کیلومتر، به روستای گنگ می‌رسیم. روستای گنگ در دامنه کوه سفیدار قرار دارد.

ت ۶. بالا) سفالینه‌های به دست آمده از تل قلعه گنگ
ت ۷. پایین) مسیرهای ارتباطی

۱۲. حسین فسایی، فارسنامه ناصری، ۱۵۶۴-۱۵۶۶.
۱۳. فرصت شیرازی، آثار عجم، ص ۱۷۸.
۱۴. لغت‌نامه دهخدا، ذیل «گنگ».
۱۵. نک: اصطخری، همان، ص ۹۴؛ ابن حوقل، همان، ص ۳۶؛ مقدسی، همان، ج ۲، ص ۶۳۱؛ ابن خردادبه، همان، ص ۳۵.
۱۶. ابن بلخی، فارسنامه، ص ۳۳۶.



«ساتیرین زنیمن کنانی مامور خلیفه در فتح دارابگرد، از منطقه شهر گور، سیمکان، و خبر می‌گذرد و وارد جلگه سروستان می‌شود و به سوی دارابگرد می‌رود.»^{۱۷}

واندنبیگ ضمن مطالعات اجمالی اش در منطقه سیمکان با استناد به وجود چهارطاقی‌های کوتاه، زاغ، و قلعه‌قلی، این ناحیه را بخشی از مسیر احتمالی فیروزآباد به دارابگرد معرفی کرده است.^{۱۸} منطقه سیمکان هم‌اکنون مسیر کوچ و مسکن زمستانه عشایر بسیاری از طوایف ترک قشقای و عرب است. رودخانه قره‌آغاج بخش عمده‌ای از حوزه مورد پژوهش را در مناطق سیمکان، خفر، کوار، و فیروزآباد زیر پوشش دارد. این رودخانه را که نام باستانی اش سکان بوده است، کلیه جغرافیایی‌نویسان تاریخی معمورترین رودخانه فارس لقب داده‌اند.^{۱۹} در میان منطقه سیمکان، رشته‌کوهی به نام سور، با چین‌خوردگی منظم قرار دارد. رشته‌کوه سور بخش اعظم منطقه سیمکان را به دو بخش طولی تقسیم می‌کند. در محل به مناطق مقابل رشته‌کوه و سوی جنوبی آن پیش‌پر و به مناطق پشتی و شمال شرق پشت‌پر می‌گویند. در پژوهش حاضر دو مسیر باستانی در حوزه پیش‌پر و مسیری در حوزه پشت‌پر شناسایی شد. کلیه این مسیرها در ابتدای تنگی موسوم به تنگ کبوتری (حد واسط منطقه خفر و سیمکان) بر یکدیگر منطبق می‌شوند.

محور شماره ۱ حوزه پیش‌پر موسوم به مسیر تنگ تشگاه

مسیر شماره ۱ حوزه پیش‌پر، موسوم به مسیر تنگ تشگاه، از ابتدای تنگی کم عرض موسوم به تنگ تشگاه شروع می‌شود و با طی ۵۵ کیلومتر به روستای چارطاق می‌رسد. دو سوی این تنگ را دیوارهای کوهستانی سورو و بیلنگ و اقبیر و ریگان به‌سان دیواری احاطه نموده است و رودخانه سیمکان در آنجا جاری است. این رودخانه در انتهای تنگ و در روستای آغان به رودخانه قره‌آغاج می‌پیوندد. این مسیر که^{۲۰} اثر تاریخی در آن

یافت شده، پاسخگوی عبور بخشی از جاده باستانی فیروزآباد - سروستان و نیز فیروزآباد - دارابگرد بود. هشت قلعه بر فراز ارتفاعات این مسیر شناسایی شد. قلعه شماره یک، کوشک سرتنگ در روستای کوشک سرتنگ و بر فراز قله‌ای بسیار مرتفع از کوه‌های بیلنگ واقع شده و به سبب قرار داشتن در ارتفاع بر بخش وسیعی از این حوزه و نیز قلعه گنگ، در منطقه میمند، اشراف دارد «ت ۸». قلعه شماره دو کوشک سرتنگ بر روی تپه‌ای مخروطی‌شکل در میان روستای کوشک سرتنگ، تل قلعه آرگویه با نقشه مربع و چهار برج در چهار گوشه بر روی تلی نسبتاً مرتفع در میان روستای آرگویه، تل قلعه اسفل

ت ۸ (بالا) کوشک سرتنگ

ت ۹. (پایین) سفالینه‌های به دست آمده از روستای زاغ

۱۷. نک: جلال طوفان، شهرستان

چهارم

۱۸. نک: محمدتقی مصطفوی، اقلیم پارس.

۱۹. نک: اصطخری، همان، ص ۹۰ و ۱۰۶؛ ابن‌حوقل، همان، ص ۳۵ و ۴۵؛ مقدسی، همان، ج ۲، ص ۶۶۴.

۲۰. باستانی پاریزی، «ابنیه دختر- قلعه دختر کرمان»، ص ۱۰۵-۱۵۶؛ مری بویس، آناهیتا، ص ۷۲۲-۷۲۷.

۲۱. نک: ابن‌حوقل، همان، ص ۶۵؛ مسعودی، مروج‌الذهب، ص ۶۰۶؛ اصطخری، همان، ص ۱۳۳.

۲۲. نک: جواد امیرسالاری، دانشوران و بزرگان فیروزآباد، ص ۳۶-۳۴.



اندکی برجاست. پراکنش سفالینه در سطح این قلاع قابل توجه است و همگی دارای گونه‌های سفالی مشابه‌اند.

در مسیر مزبور دو محوطه و چهار تل نیز شناسایی شد. محوطه قلعه حاج سیدجواد میمندی که اگرچه ظاهراً بنایی خشتی از دوره قاجار به نظر می‌رسد، تخریب‌های عشایر در آن باعث خارج شدن سفالینه‌های ساسانی به همراه مصالح ساختمانی در صحن بنا و اطراف آن شده است. به اعتقاد اهالی روستا، محوطه مزبور شهری همزمان با قلعه شماره یک کوشک و در حوزه نفوذ آن بوده است. اگرچه قسمت عمده این محوطه به تاکستانی تبدیل شده، میزان پراکنش سفالینه در سطح آن همچنان چشمگیر است «ت ۱۱». تل موسوم به غلامعلی با وسعتی اندک در روستای کوشک سرتنگ، تل شیخ محمد شامل بقایای بنایی وسیع از سنگ و گچ و سفالینه‌های فراوان در مکانی مسلط به آتشکده کراده در روستای کراده، تل گنج‌خانه با شواهد قرون اولیه اسلامی در روستای مزدکان، و تل بنه‌ای از دوره ساسانی در روستای آب شیخ، تل‌های موجود در مسیر تنگ تشگاه بودند.

در حاشیه مسیر تنگ تشگاه دو چهارطاقی قرار دارد. چهارطاقی کراده در روستای کراده است «ت ۱۲». اهالی آن را تشگاه می‌خوانند که نام مسیر مزبور نیز از آن گرفته شده است. چهارطاقی زاغ در روستای زاغ است. اگر چه این چهارطاقی



ت ۱۰. (راست، بالا) حوزه سیمکان
ت ۱۱. (راست، پایین) سفالینه‌های روستای کوشک سرتنگ
ت ۱۲. (چپ) چهارطاقی کراده

در روستای اسفل و ساحل سمت چپ رودخانه سیمکان، تل قلعه دوزه بر قله‌ای مرتفع در روستای دوزه، قلعه کوشک سار بر روی ارتفاعاتی در روستای کوشک سار در حاشیه مسیر، قلعه زاغ «ت ۹» در روستای زاغ و بر ارتفاعاتی در حاشیه مسیر، و قلعه کلاکلی در روستای کلاکلی و بر فراز قله‌ای بسیار مرتفع و مشرف به بخش وسیعی از حوزه سیمکان «ت ۱۰» قرار دارند. ارتباط قلعه‌های نام‌برده با هم بسیار مهم به نظر می‌رسد. هر یک از این قلاع ضمن نظارت بر بخشی از مسیر، با قلاع دیگر در ارتباط است و بدین شکل آنها بر سر هم امنیت جاده و کاروانیان را تامین می‌کردند. از معماری این قلاع اغلب بقایای



ت ۱۳. (راست) آثار موجود در
روستای زاغ
ت ۱۴. (چپ) پل اسفل

محور شماره ۲ حوزه پیش پر موسوم به مسیر تیرکان

مسیر شماره ۲ حوزه پیش پر با طول ۴۸ کیلومتر از ابتدای منطقه سیمکان تا روستای اسفل بر مسیر شماره ۱ منطبق است. در این روستا، در محل پل باستانی اسفل، شاخه‌ای از مسیر تنگ تشگاه جدا می‌شود و در شمال پس از ۵ کیلومتر به روستای تیرانجان (تیرکان) می‌رسد؛ در آنجا از شکاف کوهستانی سورو و مرشه می‌گذرد و با عبور از دشت دال به مجموعه چارطاق می‌رسد. در این شکاف نیز چشمه‌های متعددی به شکل رودخانه جاری است. رودخانه ده کناری از ابتدای این مسیر شروع می‌شود، بخش عمده این مسیر را آبیاری می‌کند، و به قره‌آغاج می‌پیوندد. در این مسیر دوازده اثر باستانی شناسایی کردیم. در این بخش از مسیر سه قلعه وظیفه نظارت بر جاده را بر عهده دارد. قلاع نر و لاس (نر و ماده یا دختر و پسر) در روستای تیرکان، بر فراز مرتفع‌ترین و صعب‌العبورترین قله از کوه‌های سورو واقع شده است. دیواره‌های این قلاع را به سبب مشکل بودن حمل مصالح به مکانی چنین رفیع، از لاشه‌سنگ‌های در هم قفل شده ساخته‌اند. این قلاع بر بخش وسیعی از حوزه پیش پر اشراف دارد و به اعتقاد نویسندگان وجه تسمیه روستای تیرکان نیز همین است، چه «تیرکان» به معنای محل مسلط است. راه دسترسی به این قلعه از تنگی موسوم به نر و لاس می‌گذرد. در این تنگ بستر رودخانه‌ای خشک هست که شستگی سنگ‌هایش

کوچک و معماری آن چندان باشکوه نیست، در کنارش بقایای چهارطاقی‌ای با پی معظم می‌بینیم. در فاصله‌ای اندک از این چهارطاقی، بقایای کاروانسرای بزرگ قرار دارد. آثار موجود در روستای زاغ شامل چهارطاقی، کاروانسرا، و قلعه بر سر هم مجموعه‌ای از دوره ساسانی را تشکیل می‌دهند «ت ۱۳». روستای کلاکلی در حاشیه است. واندنیرگ از وجود چهارطاقی‌ای در این روستا گزارش داده ولی اکنون اثری از آن بر جای نمانده. علاوه بر آثار ذکر شده، آسیاب نر و لاس با ساختاری تاریخی که دارای سفالینه‌های هخامنشی و ساسانی در اطرافش است، از دیگر آثار موجود در مسیر است.

پل اسفل را در نیمه مسیر رودخانه سیمکان بسته‌اند «ت ۱۴». معماری کنونی این پل صفوی است اما بی‌شک همان پلی است که ابن‌بلخی ذکر کرده است، پس احتمالاً پلی قدیمی‌تر است که در دوره صفوی تعمیر یا بازسازی شده است. بقایای سنگفرش جاده‌ای باستانی را روی این پل می‌بینیم. در این مسیر همچنین بیش از ده‌ها گور پشته‌سنگی محفظه‌دار (خرفخانه) و غاری بزرگ در تنگی موسوم به تنگ تویی با نقاشی‌های قرمز رنگ بر بدنه و دخمه‌های روستای قلاتون که به سیلو تبدیل شده، کشف شد. کلیه آثار موجود در مسیر به همراه طبیعت زیبای سیمکان در فصل پاییز از چشم‌اندازی بی‌نظیر برخوردارند.

ایجاد کرده است. وجه تسمیه این قلاع و موقعیت‌شان علاوه بر نظارت بر مسیر، کاربری آیینی را نیز برای آنها محتمل می‌سازد. انتساب قلاع موسوم به دختر به آن‌ها و تعلق اغلب‌شان به دوره ساسانی حدسی نزدیک به یقین است. ۲۰ قلعه یا برج اسفنجان در روستای اسفنجان (اسبان)، بر روی بخشی از کوه‌های سورو، قرار دارد و بر روستاهای ترمه، جنبد، اسبان، و آثار آنها مسلط است. قلعه تنگ کندیجان بر فراز تنگی به همین نام و برستیخ قله‌ای از کوه‌های مرشه و در حاشیه مسیر مزبور واقع شده است. این قلعه در بلندی ساخته شده و بر بخش وسیعی از منطقه و قلاع مسیر تنگ تشگاه و برج اسفنجان، روستاهای ده بانو، چارطاق، کندیجان و... مسلط است «ت ۱۵». بخش‌های بسیاری از این قلعه تخریب شده و شناسایی پلان آن ممکن نیست. میزان سفالینه‌های ساسانی در سطح قلعه چشمگیر است «ت ۱۶».

در این مسیر پنج تل نیز شناسایی شد که عبارتند از تل امامزاده در روستای جنبد، در مسیر جاده‌ای که از کوشک سار به سوی تیرکان می‌آید؛ تل قلعه ترمه در روستای ترمه، در حاشیه جاده باستانی شامل بقایای بنایی مربع شکل با چهار برج در چهار گوشه، سازه‌ای مدور در وسط بنا و دارای سفالینه‌های ساسانی؛ دو تل در روستای کندیجان، در حاشیه مسیر با اندکی سفالینه‌های ساسانی و قرون اولیه اسلامی؛ و تل قلعه دشت دال، در روستای دشت دال، شامل بقایای بنایی بسیار وسیع با پلان مستطیل و چهار برج در چهار گوشه. ادامه مسیر از دشت دال به سوی چارطاق می‌رود و بر مسیر تنگ تشگاه منطبق می‌شود. در مسیر مزبور ده‌ها گور منفرد و سه مجموعه گور سنگی (خرفخانه) در مسیر اسفل تیرکان، روستاهای تیرکان، روستای قم آباد، و روستای پیر انجیره شناسایی کردیم.



ت ۱۵. قلعه تنگ کندیجان در کوه‌های مرشه
ت ۱۶. (پایین) سفالینه‌های به دست آمده در روستای کندیجان

حاکمی از وجود آب در زمانی طولانی در آن است. در ارتفاعات این تنگ دخمه‌ای موسوم به خانه ابدی قرار دارد. دیوار شکسته‌ای از سنگ و گچ در دهانه این دخمه نمایان است که نشان از مسدود کردنش در گذشته است. در دهانه تنگ نر و لاس امامزاده‌ای نیز هست. تصرف‌هایی که اهالی در بنای این امامزاده کرده‌اند، چهره‌اش را ناموزون کرده اما بنای اصلی که چهارطاقی‌ای بوده است، در این چهره ناموزون گم نشده است. علاوه بر این، سفالینه‌های ساسانی فراوان اطراف این امامزاده بازگوکننده تاریخ اصلی بناست. در کنار امامزاده و در دهانه تنگ چشمه‌ای جاری است که چشم‌اندازی بسیار دل‌انگیز



محور چارطاق - تنگ کبوتری (ادامه مسیره‌های حوزه پیش‌پر)

در دامنه کوه‌های نمک و انتهای ارتفاعات مرشه و سورو، دشتی به صورت مثلث شکل گرفته است. در این دشت، در دامنه کوه‌های نمک، مجموعه‌ای با شکوه از دوره ساسانی شامل آتشکده، کاروانسرا، حوض، و بقایای بناهایی با کاربری نامعلوم گسترده شده که مهم‌ترین دلیل عبور مسیر باستانی از این بخش است.

این مجموعه با رودخانه قره‌آغاج که در مقابل آن جاری است، چشم‌اندازی وصف‌ناپذیر را می‌نماید که جزء لاینفک معماری ساسانی است «ت ۱۷». ادامه مسیر شماره ۱ حوزه پیش‌پر، موسوم به تنگ تشگاه، و نیز مسیر شماره ۲ این حوزه، موسوم به تیرکان، در محل چهارطاقی مزبور بر یکدیگر منطبق می‌شود و پس از مجموعه چارطاق با طی مسافتی اندک به ابتدای تنگ کبوتری می‌رسد. تنگ کبوتری در کوه‌های گرم، در حد فاصل منطقه سیمکان و خفر واقع شده است. در مسیر کوتاه چارطاق - تنگ کبوتری بقایای یک پل و دو قلعه شناسایی شد. پل مزبور در روستای ده قانون و بر رودخانه قره‌آغاج بسته شده و مسیر باستانی از آن عبور می‌کرده است «ت ۱۸». در کوه‌های اطراف این دشت بقایای دو قلعه بر فراز ارتفاعات مرشه وجود دارد. قلعه ملا، قلعه‌ای است از سنگ و گچ که بقایای



ت ۱۷. (راست) دشت واقع در انتهای ارتفاعات مرشه و سورو
ت ۱۸. (چپ، بالا) رودخانه قره آغاج
ت ۱۹. (چپ، پایین) سفالینه‌های به دست آمده از قلعه ملا

اندکی از آن بر جاست. میزان سفالینه ساسانی در سطح این قلعه قابل ملاحظه است «ت ۱۹». این قلعه در مسیر قلعه دروازه گیر است و بر قسمتی وسیع از انتهای مسیره‌های حوزه پیش‌پر مسلط است. قلعه دروازه گیر، با وسعتی اندک، بر روی بخشی از صعب‌العبورترین ارتفاعات مرشه قرار گرفته و دیوارهای قطور آن خشکه‌چین است. این قلعه نیز مانند برجی مرتبط‌کننده بر قسمت وسیعی از مسیره‌های حوزه پیش‌پر، بخشی از مسیر حوزه پشت‌پر و نیز بر دشت انتهای حوزه و مسیری که از مجموعه چارطاق با حرکت در دامنه کوه نمک به سوی تنگ کبوتری می‌رود و کل مسیر تنگ کبوتری تا ابتدای منطقه خفر مسلط

در ادامه و در روستای کوشک حسن آباد رودخانه فصلی شهولی جریان دارد که در روستای بادنجان به این روستا منسوب و با همین نام به رودخانه قره‌آغاج می‌پیوندد. در این مسیر پنج اثر شناسایی شد. محوطه تنگ کارخانه به وسعت تقریبی ۳۶۰۰ مترمربع در ابتدای مسیر قرار دارد. علی‌رغم وجود آثار معماری در این محوطه، سطح آن پوشیده از مقدار زیادی قطعات سنگ شیشه، شیشه، سفالینه، و خاکستر است. وجود کارگاه شیشه‌سازی در این مکان با توجه به فاصله اندک آن از میمند و فیروزآباد و سنت عطریات و عرفیات در این شهرها^{۲۱} و صنعت آینه‌سازی^{۲۲} قابل تأمل است. در ادامه پل سنی در روستای کوشک حسن آباد و بر روی رودخانه شهولی بسته شده است. اگر چه در ابتدا این پل معاصر به نظر می‌رسد، با اندکی دقت در آن بقایای پلی قدیمی‌تر با مصالحی مرغوب از سنگ و ساروج در دو سوی آن همچنان نمایان است. قلعه گبری بادنجان در روستای بادنجان و روی ارتفاعاتی در حاشیه مسیر دیده می‌شود. سطح این قلعه پوشیده از سفالینه ساسانی است «ت ۲۱». در این روستا علاوه بر قلعه مزبور، تلی مرتفع و وسیع در حاشیه رودخانه بادنجان قرار دارد که در محل به آن پشته شاهی می‌گویند. در سطح این تل سفالینه بسیاری پراکنده بود که علاوه بر سفالینه‌های ساسانی قطعاتی کهن‌تر نیز در میان‌شان بود «ت ۲۲». در پایین این تل و دیواره آن بقایای کوره سفال‌پزی‌ای موجود است. قلعه گبری ایدویه در روستای ایدویه و بر ارتفاعات حاشیه این مسیر قرار دارد. قلعه دروازه گبر، که ذکر آن گذشت، بر این قلعه اشراف دارد و از این طریق ارتباط مسیر حوزه پشت‌پر با مسیرهای حوزه پیش‌پر میسر می‌شده است. تعداد بسیاری قبور سنگی موسوم به خرفخانه به صورت منفرد یا مجموعه، روی تپه‌ها و کوهستان‌های حاشیه این مسیر شناسایی شده که ساختاری مشابه سایر قبور ذکر شده در مسیر را داشتند. ادامه این مسیر، یا از روستای بادنجان با طی مسیری کوتاه مستقیماً به تنگ کبوتری می‌رسد و یا از طریق روستای گرمشت به مجموعه



ت ۲۰. (بالا) دشت گرمشت
ت ۲۱. (پایین) سفالینه به دست
آمده از قلعه گبری بادنجان

است. دشت گرمشت به‌سان سینی سبز رنگی در شمال غرب و رو به سوی ورودی این قلعه با عبور رودخانه زیبای گرمشت خودنمایی می‌کند «ت ۲۰».

محور حوزه پشت‌پر (میمند - بادنجان - تنگ کبوتری)

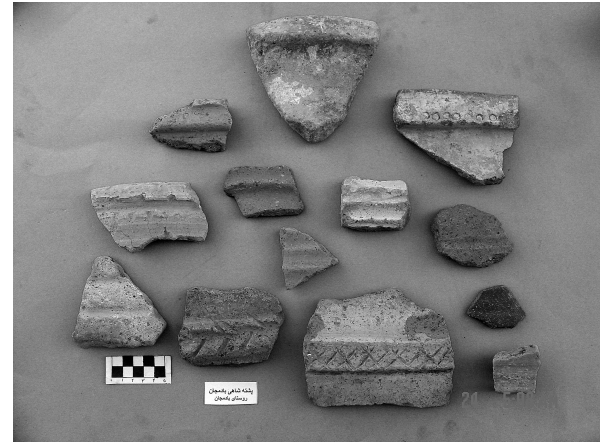
مسیر حوزه پشت‌پر یا صحرا سفید (انتهای منطقه میمند) - بادنجان - تنگ کبوتری با طول حدود پنجاه کیلومتر، از شرایط طبیعی کمتر مساعدی نسبت به مسیرهای پیشین برخوردار است. در ابتدای این مسیر و در مسیر شوسه پریزیتون - بهجان دو چاه قدیمی به نام‌های فارسیمدان و چاه پیاله، چشمه‌ای موسوم به چشمه تنگ شهر جن و بستر رودخانه‌ای فصلی قرار دارد.



که تا روستای چرگ بر یکدیگر منطبق است، در اینجا مسیری متفاوت می‌یابد.

اغلب متون جغرافیای تاریخی قرون اولیه اسلامی خفر را به صورت «خبر» آورده‌اند و آن را از نواحی کوره اردشیرخره شمرده‌اند.^{۲۳} از جمله ابن حوقل در این باره نوشته است: «جور که روستایی دارد ... خبر را منبری و ...»^{۲۴} مقدسی بنای اردشیرخره را از نمرود بن کنعان دانسته که سپس سیراف بن فارس آن را آباد کرده است: «بیشتر آن در کرانه دریا [ی چین] است گرمای بسیار و میوه اندک دارد. قصبه آن «سیراف» و از شهرهایش گور، میمند، نابند، سیمکان، خبر، و ... است.»^{۲۵} حدودالعالم آن را «خبر» ضبط کرده و آورده: «خبر و کردیان دو شهرک آبادانند با کشت برز بسیار از پسا.» ابن بلخی آن را با هوای معتدل، آب خوشگوار، دارای میوه‌های گرمسیری و سردسیری قابل مقایسه با فسا توصیف کرده است.^{۲۶} به اعتقاد جرج کامرون، منظور از منطقه گبرپیش در لوحه های گلی تخت جمشید، منطقه خفر است.^{۲۷}

در مسیر خفر - سروستان بیست و پنج اثر یافتیم. مجموعه دهانه تنگ بی‌بی در دهانه تنگ بی‌بی، شامل یک چهارطاقی و بقایای بناهایی که به تل بدل شده است «ت ۲۳». کاربری این مجموعه ساسانی نامعلوم است. وجه تسمیه این تنگ، وجود



چارطاق می‌رود.

ج) محور خفر (روستای لردخزان) - سروستان

بخش سوم مسیر از روستای لردخزان اولین روستای منطقه خفر بعد از سیمکان، با طول ۵۳ کیلومتر به دشت نظر آباد شهرستان سروستان منتهی می‌شود. ادامه مسیر همسو با رودخانه قره‌آعاج، بعد از عبور از تنگ کبوتری بلافاصله وارد تنگ دیگری موسوم به تنگ بی‌بی در منطقه خفر می‌شود و با طی روستاهای لردخزان، باغ کبیر، کفه، و فتح‌آباد و تادوان وارد شکاف کوهستانی سپیدار موسوم به تنگ تادوان می‌شود. محور باستانی که تا کنون همسو با جریان رودخانه قره‌آعاج به پیش می‌رفت، در انتهای تنگ تادوان مسیری متفاوت می‌یابد. مسیر باستانی با عبور از تنگ تادوان وارد روستای چرگ و سپس خاوران می‌شود و در اینجا با حرکت به سوی شمال و عبور از شکاف کوهستانی گشتاسپ به ابتدای دشت نظر‌آباد سروستان می‌رسد. از انتهای تنگ تادوان تا دشت نظر‌آباد سروستان، رودخانه‌های فصلی، چاه‌ها، چشمه‌ها، قنات‌ها، و در راس آنها، قنات مخستان و شیخ احمد، آب مورد نیاز کاروانیان را در مسیر تامین می‌کند. همچنین شاهراه ساسانی فیروز‌آباد - دارابگرد و نیز محور باستانی پاییزه فیروز‌آباد - سروستان در دوره ساسانی

ت ۲۲. (چپ) سفالینه‌های به دست آمده از پشته شاهی
ت ۲۳. (راست) مجموعه دهانه تنگ بی‌بی

۲۳. نک: اصطخری، همان، ص ۹۴؛ ابن خردادبه، همان، ص ۳۵.
۲۴. ابن حوقل، همان، ص ۳۶-۳۷.
۲۵. مقدسی، همان، ج ۲، ص ۶۳۱.
۲۶. ابن بلخی، همان، ص ۳۲۴.
۲۷. نک: محمدتقی مصطفوی، همان.

ارتفاعاتی مخروطی شکل در روستای کفه، در حاشیه رودخانه قره‌آغاج جای گرفته است. این قلعه و قلاع باغ کبیر و لرد خزان به یکدیگر دید دارند و بر سر هم بخش‌هایی از مسیر را بدین شکل تحت نظارت داشتند. تل قلعه گلی فتح‌آباد در ادامه مسیر و روستای فتح‌آباد، تلی است مربع شکل با خندقی در اطراف. مسیر همراه با رودخانه قره‌آغاج به روستای زیبا و تاریخی تادوان می‌رسد. وصف زیبایی و سرسبزی این روستا در چندین سفرنامه آمده است.^{۲۸} استخری در ذکر نواحی کوره اردشیرخره از آن به صورت «بادوان» یاد کرده است.^{۲۹} در این روستا آتشکده تل نقاره‌خانه در میان قلعه، بر فراز صخره‌ای مرتفع قرار دارد و به‌سان علامتی از دور می‌درخشد. از دیگر آثار این روستا تلی موسوم به تل باغ نخلی است. در سطح این تل سفالینه‌های ساسانی - اسلامی یافت می‌شود. قلعه تل نقاره‌خانه بر بخشی از مسیر، تل باغ نخلی، و تل قلعه گلی فتح‌آباد مسلط است. بنا بر گفته اهالی، اغلب منازل این روستا زمانی اتلال باستانی بوده‌اند. مسیر از روستای تادوان به تنگ تادوان می‌رسد. در طول دیواره کوهستانی دو سوی این دالان کم‌عرض، در مکان‌هایی مرتفع، ردیفی مغاره شکل گرفته است «ت ۲۴». درون هر یک از این مغاره‌ها بقایای بناهایی مستحکم از سنگ و گچ دیده می‌شود «ت ۲۵». این مغاره‌ها از راه تونل‌هایی در صخره با یکدیگر ارتباط دارند و به طور کلی منظم و زیبا به نظر می‌رسند. در یکی از این مغاره‌ها چاهی به عمق ۹۰ متر حفر کرده‌اند. در پناهگاهی صخره‌ای در دهانه این تنگ، نقاشی‌های قرمز رنگ با موضوع شکار می‌بینیم. در این سوی دهانه تنگ تادوان نیز بقایای اندکی از یک قلعه قابل تشخیص است. ادامه مسیر از انتهای تنگ به روستای چرگ می‌رود. قلات بادامچه در این روستا، بر روی صخره‌ای منفرد و مخروطی شکل با سفالینه ساسانی بسیار، دیده می‌شود «ت ۲۶».

این قلعه کاملاً مشرف بر دهانه تنگ تادوان است و بر مسیرهای منتهی به آن نظارت می‌کند. با آنکه موانع طبیعی



ت ۲۴. (بالا) تنگ تادوان
ت ۲۵. (پایین) تنگ تادوان

چشمه آب گوگردی به همین نام در کنار رودخانه قره‌آغاج می‌باشد. اهالی منطقه به این چشمه اعتقاد دارند و با روشن کردن شمع بر صخره کنارش از آن حاجت می‌طلبند. قلعه پر لرد خزان، به صورت بقایایی از سنگ و گچ بر فراز ارتفاعاتی از روستای لرد خزان واقع شده و بر مسیر خارج شده از تنگ بی‌بی اشرف دارد. لرد خزان روستایی خوش آب و هوا و در اصل لرد غزال بوده است. در ادامه مسیر، در روستای باغ کبیر قلعه‌ای طویل به نام قلعه مورچکی بر فراز ارتفاعات سپیدار واقع شده است. بقایای معماری در قلعه حاکی از عظمت بنا در گذشته است. در سطح قلعه سفالینه‌های ساسانی و قرون اولیه اسلامی پراکنده است. رودخانه پر آب باروس در این روستا جاری است که به قره‌آغاج می‌ریزد. قلعه شاه‌منصوری بر فراز

۲۸. نک: بهنام مختاری باب اناری،
خفر دیار ناشناخته.

۲۹. نک: اصطخری، همان.



ت ۲۶. (راست) قلات بادامچه
ت ۲۷. (چپ، بالا) بقایای بنای
وسیع در پیر بیابان
ت ۲۸. (چپ، پایین) سفالینه‌های
به دست آمده از محوطه پیر بیابان

عشایر عرب است. این عشایر پس از ورود به سروستان از طریق شکاف کوهستانی موسوم به راه تنگ غنّبی یا شکاف کوهستانی دیگر موسوم به سه‌راه، در شمال و شمال غرب دشت نظرآباد، به مناطق شمال فارس راه می‌یابند.

مسیر باستانی با عبور از تنگ خانه کهدان وارد دشت نظرآباد سروستان می‌شود. این دشت تا سه دهه قبل مسکن طوایف مختلف عرب و کل آن پوشیده از چادرهای عشایری بوده است. آثار تاریخی و قنات‌های مخروبه بسیاری در دشت نظرآباد گسترده است. در فاصله تنگ تادوان تا بنای کاخ سروستان آثار چندی پراکنده است. محوطه‌ای وسیع موسوم به پیر بیابان

مانع ارتباط بصری این قلعه و قلعه سوی دیگر تنگ تادوان با قلعه تل نقاره‌خانه تادوان در سوی دیگر تنگ می‌شود، ارتباط شنیداری آنها از طریق نواختن ساز و دهل میسر است و شاید ساکنان آنها لحن‌ها و نغمه‌های گوناگون را برای خبررسانی واقعاً به کار می‌گرفته‌اند. اهالی روستای تادوان در پاسخ به پرسش ما از وجه تسمیه تل آتشکده به نقاره‌خانه گفتند که زمانی در این قلعه نقاره می‌نواختند و بلندی صدایش چنان بوده که در فسا (نه فرسنگی تادوان) به گوش می‌رسیده است.

ادامه مسیر از چرگ به خاوران می‌رود. نام این روستا در گذشته خانه کهدان بوده و به سبب آب و هوای خوشش مسکن خوانین عشایر بوده است.^{۳۰} مسیر مزبور در این روستا وارد شکاف کوهستانی گشتاسپ می‌شود. قنات‌های مخستان و شیخ احمد در ابتدای این مسیر است. خیابان اصلی روستای خاوران بر بستر رودخانه‌ای خشک واقع شده است. دخمه‌ای موسوم به آشپزخانه گشتاسپ، بقایای بنایی از سنگ و گچ در گردنه‌ای موسوم به گود بزن، محوطه‌ای موسوم به زمین‌های مشکین قلم دارای اندکی سفالینه قرون اولیه اسلامی و چندین گور سنگی محفظه‌دار (خرفخانه) از آثار موجود در مسیر خاوران تا دهانه تنگ خانه کهدان، در ابتدای دشت نظرآباد سروستان، است. این شکاف در جنوب دشت نظرآباد سروستان و مابین مناطق گرمسیر و سردسیر واقع شده و مکان عبور عشایر طوایف مختلف، به‌ویژه

۳۰. بهنام مختاری باب اناری، همان، ص ۱۶۴.

با مساحت تقریبی هفتاد هکتار از جمله این آثار است. در میان تل‌های موجود در این محوطه دو تل به سبب پلان خاص متمایز می‌شود. پلان یکی از این اتلال کاملاً مربع است و پلان تل دیگر مدور است و هر دو دارای خندق هستند. همچنین بقایای بنایی وسیع، شبیه پی چهارطاقی‌ای دهلیزدار، از دیگر آثار جالب این محوطه است «ت ۲۷». سطح این محوطه از قطعات سفالینه‌های خاکستری و قرمز فرش شده است. قطعات شیشه‌ای و پایه‌ستونی سنگی نیز در این محوطه وجود دارد «ت ۲۸». محوطه سرو نخودی در اطراف چشمه‌ای به همین نام قرار دارد و دارای بقایای بناهای سنگی و برکه‌ای باستانی است. سفالینه‌های مشابه پیر بیابان را در اینجا نیز می‌بینیم. خرفخانه‌هایی بر دامنه ارتفاعات اطراف این محوطه بر جای مانده است. تل جلو چرخی، تل سرو نخودی، تل چاه‌دراز با پلان مربع و بقایای بناهایی از سنگ و گچ و تل عروسی دامادی در روستای نظرآباد، همگی دارای سفالینه‌های ساسانی و قرون اولیه اسلامی از دیگر آثار موجود در ادامه مسیر، از دهانه تنگ خاوران تا کاخ سروستان است.

جمع بندی

می‌توان چنین گفت که ارتباط شهر اردشیرخره در دوره ساسانی با منطقه سروستان با طی مسافتی در حدود ۲۳ فرسنگ و پشت سر نهادن پنج منزل میسر می‌گشت. چهار منزل از مجموع منازل موجود در مسیر باستانی پاییزه فیروزآباد - سروستان، شامل فیروزآباد تا خفر، منطبق بر شاهراه باستانی فیروزآباد - دارابگرد است. اگرچه هیچ‌یک از منابع جغرافیای تاریخی قرون اولیه اسلامی اشاره‌ای مستقیم به این مسیر نکرده‌اند، همه نقاط موجود بر این خط سیر طبق همین متون نقاطی فعال بوده‌اند. منزل اول بعد از خروج از اردشیرخره، پس از حدود سی کیلومتر، خطه سرسبز میمند، منزل دوم روستای زاغ در منطقه سیمکان با دارا بودن مجموعه‌ای شامل چارطاق و کاروانسرا از

دوره ساسانی و یک منزل فاصله از میمند، منزل سوم روستای چارطاق و محل مجموعه ساسانی آن شامل چارطاق و کاروانسرا و بناهایی با کاربری نامعلوم. مجموعه ساسانی دهانه تنگ بی‌بی احتمالاً توقفگاهی در میانه منزل سوم و چهارم است. منزل چهارم روستای تادوان یا مکانی در حوالی آن و منزل پنجم را جایی در دشت نظرآباد سروستان باید دانست. وجود ۷۵ اثر در حوزه مورد بررسی، شامل ۲۵ تل، ۱۱ محوطه، ۵ چارطاق و ۲ امامزاده با نقشه چهارطاقی، ۲ کاروانسرا، ۴ پل که وجود سه پل قطعی و یک پل احتمالی است، ۱ غار، ۱ آسیاب، ۲۰ قلعه، و هزاران گور سنگی محفظه‌دار (خرفخانه) و فاقد محفظه، و وجود نقاط فعالی چون میمند، سیمکان، خفر باید نشان از اهمیت این حوزه و نقش حیاتی مسیرهای آن داشته باشد که ضمن برخورداری از امکانات رفاهی چون کاروانسراها و پل‌ها تحت نظارت دقیق قلاع بسیار موجود در مسیر امنیت کاروانیان و رونق تجارت را که شاه‌رگ حیات سلسله ساسانی بود، نیز به خوبی میسر می‌ساخت.

کتاب‌نامه

ابن بلخی. *فارسنامه*. توضیح و تحشیه منصور رستگار فسایی. شیراز: بنیاد فارس‌شناسی، ۱۳۷۴.

ابن حوقل. *ایران در صورة الارض* (سفرنامه ابن حوقل). به کوشش جعفر شعار. تهران: امیرکبیر، ۱۳۶۶.

ابن خردادبه. *مسالك و ممالک*. ترجمه علی بن عبدالسلام کاتب. تهران: آستان قدس رضوی، ۱۳۶۸.

ابن فقیه همدانی. *اخبارالبلدان*. تهران: بی‌تا.

اصطخری، ابواسحاق ابراهیم. *ممالک و مسالك*. ترجمه محمد بن عبدالله تستری. تهران: بنیاد موقوفات دکتر محمود افشار، ۱۳۷۳.

امیرسالاری، جواد. *دانشوران و بزرگان فیروزآباد*. شیراز: ستاد برگزاری کنگره بزرگداشت ششصدمین سال درگذشت مجدالدین فیروزآبادی، ۱۳۷۸.

باستانی پاریزی، محمدابراهیم. «ابنیه دختر - قلعه دختر کرمان». در: نشریه *باستان‌شناسی*، بهار و تابستان ۱۳۳۸، ص ۱۰۵-۱۵۶.

- بویس، مری. آناهیتا. تهران: سروش.
- مزدآپور، کتایون (به کوشش). پیر مغان، یادنامه جمشید سروشیان. تهران: ثریا ۱۳۸۱.
- حسینی فسایی، حاج میرزا حسن. فارسنامه ناصری. تهران: امیرکبیر، چاپ سوم.
- شوارتس، پاول. جغرافیای تاریخی فارس. ترجمه کیکاوس جهانداری. تهران: انجمن آثار و مفاخر فرهنگی، ۱۳۷۲.
- طوفان، جلال. شهرستان جهرم. شیراز، ۱۳۴۷.
- فاضل، لیلا. «بررسی باستان‌شناسی فیروزآباد به پیشاپور در دوره ساسانی». مجله دانشکده ادبیات و علوم انسانی دانشگاه تهران، تیرماه ۱۳۸۶.
- فرست شیرازی، محمد نصیر. آثار عجم، ج ۱ و ۲. با تصحیح و تحشیه منصور رستگار فسایی. تهران: امیرکبیر، ۱۳۷۷.
- مختاری باب اناری، بهنام. خفر دیار ناشناخته. شیراز: نوید، ۱۳۸۰.
- مصطفوی، محمدتقی. اقلیم پارس. تهران: اشاره، ۱۳۷۵.
- مقدسی، ابو عبدالله محمد بن احمد. احسن التقاسیم فی معرفة الاقالیم، ج ۲. ترجمه علینقی منزوی. تهران: شرکت مؤلفان و مترجمان ایران، ۱۳۶۱.
- Azarnoush, Massoud. *The Sasanian Manor House at Hajiabad, Iran*. Firenze, Le Lettere Coll. Monografie di Mesopotamia.
- Whitcomb, Donald S. *Before the Roses and Nightingales: Excavations at Quasr-i Abu Nasr, Old Shiraz*. New York: Metropolitan Museum of Art. 1985.
- Vandenberg, Loye. *Abject, Iranica Aniqva I*, Leiden: 1961, pp. 163-198.

۷۸

۵۲